

# DSS Professional

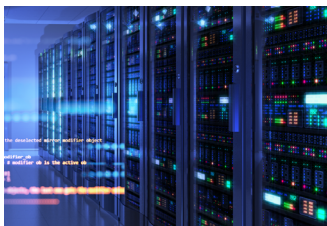
Systeme de Sécurité à Haute Disponibilité pour Entreprises

### ■ Présentation

Dahua Security System (DSS) Professional est conçu pour la gestion centralisée de la sécurité. Il améliore les performances matérielles et fournit une surveillance vidéo centralisée, un contrôle d'accès, un interphone vidéo, un contrôleur d'alarme, un point de vente, un radar et des fonctions IA, telles que la reconnaissance faciale, la reconnaissance automatique des plaques et les métadonnées vidéo.

Que vous soyez une petite entreprise avec quelques caméras ou une entreprise internationale répartie dans le monde entier avec plus de 20 000 caméras, DSS Professional est la solution qu'il vous faut. Même si vos besoins évoluent à l'avenir, vous pouvez facilement adapter, mettre à niveau ou ajouter des fonctionnalités à DSS Professional afin de répondre à vos besoins. Construisez votre système de gestion de la sécurité sur des bases solides avec DSS Professional.

### ■ Caractéristiques



#### ***Conception évolutive, Extension Facile***

Grâce au déploiement distribué, vous pouvez facilement augmenter le nombre de canaux pris en charge jusqu'à 20 000 et la capacité de stockage central jusqu'à 4 PB. La fonction multisite vous permet d'incorporer plusieurs plates-formes DSS en une seule et d'afficher commodément leurs informations sur un seul client PC. Vous pouvez accéder à des vidéos en direct et enregistrées, à des événements en temps réel et historiques, etc.



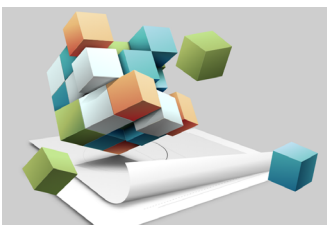
#### ***Applications dotées d'IA, Sécurité Proactive***

DSS Professional intègre diverses capacités IA dont disposent les appareils, telles que la reconnaissance faciale, la reconnaissance automatique des plaques et les métadonnées vidéo. Vous serez immédiatement informé de l'apparition de la cible qui vous intéresse, ce qui vous permettra, à vous ou au personnel de sécurité, de prendre les mesures de sécurité nécessaires.



#### ***Technologie à Haute Disponibilité, Plus stable***

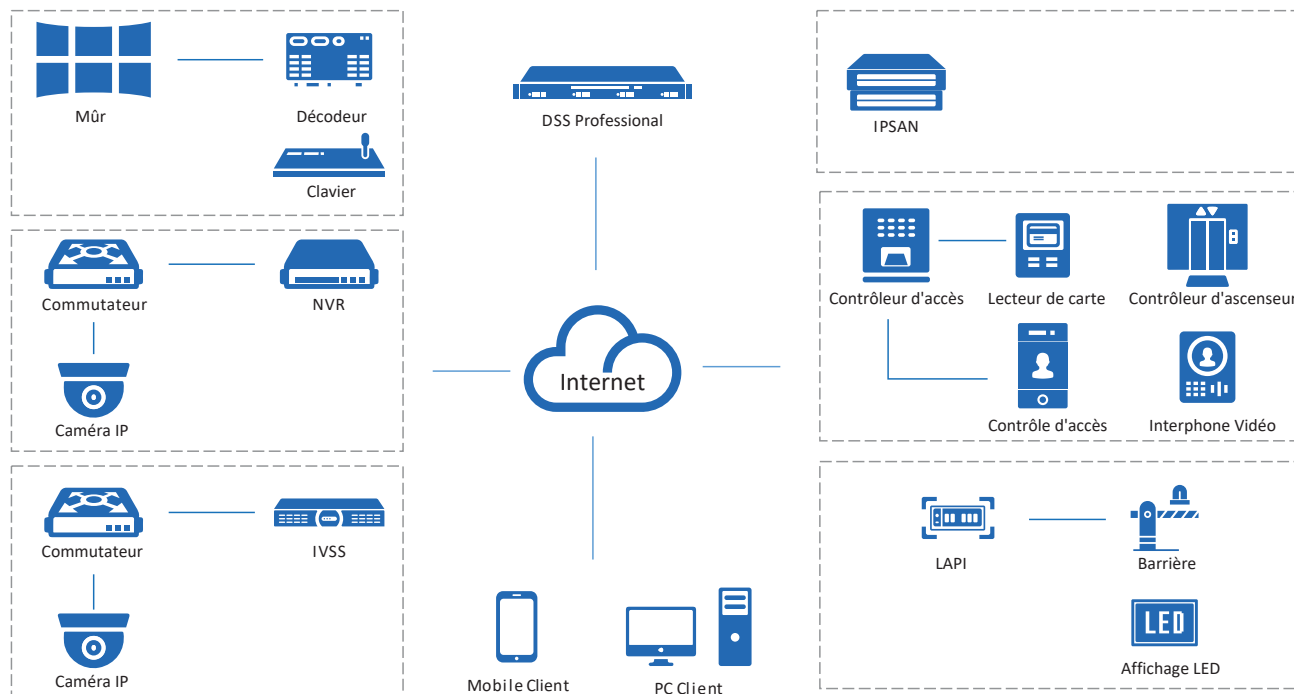
Grâce à la redondance hot standby et N+M, DSS Professional garantit que votre activité ne sera pas interrompue par des serveurs défaillants.



#### ***Services Personnalisés, Compétitivité Améliorée***

Nous vous proposons des services pour intégrer DSS Pro dans votre propre plateforme, afin qu'il réponde parfaitement à vos besoins et vous donne un avantage concurrentiel sur le marché.

## ■ Architecture du Système



## ■ Fonctions Principales

### Centre de Surveillance

#### ◆ **Vue en Direct**

Grâce à sa vue en direct facile à utiliser, personnalisez et contrôlez la façon dont vous visualisez les vidéos en temps réel. La disposition est également configurable pour afficher les vidéos dans différentes tailles, ce qui vous permet de donner la priorité à des zones importantes en les plaçant dans les fenêtres plus grandes. Il permet de commander également à distance certains appareils pour effectuer diverses actions telles que parler à un individu au moyen de la caméra ou déverrouiller la barrière d'un tourniquet pour permettre l'accès à des personnes. En cas d'urgence, un clic suffit pour enregistrer manuellement une séquence donnée de la vidéo et la garder comme preuve.

#### ◆ **Lecture**

La fonction de lecture vous permet de lire les vidéos enregistrées sur le serveur et les appareils dans plusieurs fenêtres. Pour vous faciliter la tâche en parcourant des tonnes de vidéos, visionnez-les 64 fois plus vite que la vitesse normale, en sautant les parties qui ne vous intéressent pas, ou ralentissez la lecture à 1/64, pour vous concentrer sur les passages importants. Pour contrôler les données contenues dans les vidéos, ajoutez des repères pour marquer le contenu pertinent, ou verrouillez-les même pour éviter qu'elles ne soient écrasées lorsque l'espace disque est plein. La fonction de filtrage s'avère également très utile lorsque vous ne devez traiter qu'un type spécifique de vidéo ou un type de cible apparaissant dans une ou plusieurs zones.

#### ◆ **Mur Vidéo**

Le mur vidéo permet d'afficher des vidéos sur un grand écran composé de plusieurs écrans plus petits. Hautement personnalisable, configurez non seulement la disposition du mur vidéo, mais affichez aussi des vidéos enregistrées et des vidéos en temps réel pour mettre en évidence les détails importants des images. Grâce à la fonction de tâche, programmez l'affichage de vidéos de différentes sources sur le mur vidéo à des moments précis ou en boucle.

### ◆ Carte

La carte vous permet de suivre les appareils et les événements grâce à leurs informations de localisation. Elle vous permet de marquer un appareil et de connaître immédiatement la localisation d'un événement dès lors que l'appareil déclenche une alarme qui clignote en rouge sur la carte. Ajoutez également des sous-cartes à différentes zones. Par exemple, un plan d'une place publique peut être ajouté à une carte pour déterminer exactement la position des personnes présentes sur cette place.

### ◆ Conversation en Groupe

La localisation en temps réel des terminaux mobiles (MPT) est affichée sur la carte, ce qui permet aux coordinateurs d'envoyer efficacement des agents et des ressources pour résoudre des problèmes tels qu'une alarme de cambriolage ou de menace sous la contrainte qui se déclencherait dans un bâtiment. Les coordinateurs ont la possibilité d'entamer une discussion de groupe et d'engager une conversation en temps réel avec les agents auxquels la tâche a été confiée afin de les guider efficacement tout au long du processus.

## **DeepXplore**

---

Grâce à la technologie IA, il permet de rechercher facilement des cibles, trouver des enregistrements connexes et suivre même leurs mouvements pour observer les allées et venues en définissant de simples critères de recherche. Pour obtenir une vue d'ensemble de cible, organisez les informations connexes dans un dossier et générez des rapports.

## **Gestion des Événements**

---

Suivez et traitez plus de 200 types d'alarmes directement depuis le centre d'événements parallèlement aux statistiques générées en permanence. Pour vous faire une idée précise de ce qui se passe dans votre secteur, la centrale d'alarme affiche également diverses informations utiles telles que le nombre d'alarmes traitées et le type d'alarmes qui se déclenchent le plus fréquemment. Grâce à sa grande souplesse, vous disposez également d'une sélection de types d'alarmes prédéfinies et de la possibilité de créer votre propre alarme, mais aussi de la déclencher manuellement pour prendre des photos ou envoyer des courriels en cas d'événements importants.

## **Centre de Maintenance**

---

À partir d'une seule page, déterminez l'état complet des canaux, des appareils et des serveurs, et obtenez des informations sur les pannes afin de reconnaître instantanément les canaux hors ligne, si le serveur a cessé de fonctionner, etc. Des rapports programmés sont également envoyés sur la base des informations recueillies pour vous donner une idée exacte du fonctionnement de votre système. La mise à jour est également un jeu d'enfant, car il est possible de mettre facilement à jour plusieurs appareils sur DSS Pro par lots lorsque de nouvelles versions de micrologiciels sont disponibles.

## **Gestion des Accès**

---

### ◆ Contrôle d'accès

Grâce au système de contrôle d'accès intégré, contrôlez l'accès à n'importe quelle zone directement depuis DSS Pro en utilisant les appareils de contrôle d'accès de la plateforme. Verrouillez des portes à distance, surveillez leurs alentours, définissez des règles d'authentification avancées pour protéger des zones sensibles, etc. À des fins d'informations, le système conserve également des enregistrements complets de toutes les activités de contrôle d'accès.

### ◆ Interphone Vidéo

Tous les interphones vidéo sont directement gérables à partir d'une interface conviviale qui offre une communication bidirectionnelle et un contrôle d'accès à distance. Grâce à l'interface, sécurisez l'accès à vos locaux et recevez des appels et des rapports d'urgence directement des personnes présentes sur place. La gestion des bâtiments est

également très pratique, car elle vous permet d'envoyer des avis groupés à tous les moniteurs intérieurs, afin d'informer les gens des événements importants, comme les coupures électriques programmées.

### ◆ **Contrôle d'ascenseur**

Pour garantir la sécurité d'un bâtiment, vous devez contrôler l'accès aux ascenseurs et aux étages. Grâce à DSS Pro, exercez ce contrôle, en limitant les déplacements à un nombre restreint de personnes à l'étage de votre choix. Une fois l'accès accordé, les personnes s'identifient auprès des stations de porte ou des panneaux de commande d'ascenseur ; l'ascenseur se rendra alors directement à l'étage où elles se trouvent. La plateforme conserve également des enregistrements de toutes les authentifications que vous pouvez consulter à votre guise.

### ◆ **Assistance**

DSS Pro est une solution complète pour suivre les heures de travail de vos employés et pour gérer les absences et les congés. Des rapports détaillés sont générés pour l'évaluation des employés et le calcul des salaires.

### ◆ **Visiteur**

DSS Pro offre une démarche complète pour gérer les visiteurs, notamment la prise de rendez-vous, l'inscription, l'autorisation d'accès et la fin de visite avec annulation de toutes les autorisations. Un registre complet et détaillé de toutes les visites est disponible pour examen à tout moment.

## **Analyse Intelligente**

---

Pour vous aider à accroître vos bénéfices et à renforcer vos services, la plateforme fournit des informations précieuses sur les personnes présentes dans vos locaux en effectuant diverses analyses intelligentes et en générant des cartes thermiques (densité de personnes). Grâce à ces dernières, déterminez le nombre de personnes présentes dans une zone à un moment donné, les endroits qu'elles fréquentent le plus et le moment précis où se produisent les pics de fréquentation.

## **Gestion de Parcs de Stationnement**

---

À partir d'une seule plateforme, vous pouvez gérer à distance tous les appareils de vos parcs de stationnement, tels que les détecteurs de places de stationnement et les appareils LAPI, afin de guider les véhicules de manière ordonnée. La fonction de visualisation facilite le glisser-déposer des appareils sur la carte visuelle de vos parkings. La plateforme offre également un système de recherche de véhicules que les propriétaires de véhicules peuvent utiliser lorsqu'ils partent, afin de les aider à localiser rapidement leur moyen de transport. Des informations utiles sont également fournies sous forme de statistiques sur un tableau de bord facile à utiliser, qui vous tient au courant des principales activités qui se déroulent dans vos parcs de stationnement afin de vous aider à les gérer efficacement.

## **Synthèse**

---

DSS Professional est compatible avec d'autres systèmes de votre infrastructure. En développant des ponts, des actions de liaison peuvent être configurées de manière flexible sur DSS Professional sur la base des événements qui sont déclenchés sur d'autres plateformes. Par ailleurs, DSS Professional peut synchroniser les données de présence et les enregistrements de contrôle d'accès avec les bases de données d'autres plateformes.

## ■ Conditions requises pour le système

|                               | Serveur   |   | PC Client  |  |
|-------------------------------|---|---|--|--|
|                               | Recommandé  | Minimum   | Recommandé   | Minimum                                  |
| <b>Processeur</b>             | Processeur 10 cœurs Intel Xeon Silver 4114 à 2,2 GHz  | Intel Xeon E-2224 @3.4 GHz, cache de 8 Mo         | Intel® Core i7-11700 @2.50 GHz   | Intel® Core i5-9500 @3.00 GHz            |
| <b>Mémoire</b>                | 16 Go   | 8 Go  | 16 Go  |  |
| <b>Disque Système</b>         | 1TB 7200 RPM SATA 6 Gbps 512n 2.5 in Hot-plug Hard Drive  | 1 TB 7200 RPM SATA Entry 3.5 in Cabled Hard Drive | -  |  |
| <b>Disque de Stockage</b>     | Disque dur de classe entreprise 7 200 tr/min 1 To, 500 Go d'espace libre pour DSS   |   | 200 Go d'espace libre pour le client DSS   | 100 Go d'espace libre pour le client DSS |
| <b>Graphics Card</b>          | -   |   | NVIDIA® GeForce® RTX 3060  | Intel® UHD Graphics 630                  |
| <b>Ethernet Port</b>          | 4 ports à 1 000 Mbit/s  | 2 ports à 1 000 Mbit/s                            | 1 000 Mbit/s   |  |
| <b>Système d'Exploitation</b> | Microsoft® Windows Serveur 2019 Standard (64-bit)<br>Microsoft® Windows 10 20H2 Pro (64-bit)<br>Microsoft® Windows 11 21H2 Pro (64-bit) |   | Microsoft® Windows 10 20H2 Pro (32-bit)<br>Microsoft® Windows 10 20H2 Pro (64-bit)<br>Microsoft® Windows 11 21H2 Pro (64-bit)<br>Microsoft® Windows Serveur 2019 Standard (64-bit)   |  |
| <b>Langues</b>                | Anglais (États-Unis), Chinois simplifié.  |   | Arabe, Bulgare, Tchèque, Danois, Anglais (États-Unis), Finlandais, Français, Allemand, Hébreu, Hongrois, Italien, Japonais, Coréen, Macédonien, Polonais, Portugais, Russe, Chinois simplifié, Espagnol, Thaïlandais, Chinois traditionnel, Turc, Ukrainien, Vietnamien. |  |

## ■ Spécification de Performance

| Organisation, Rôle et Utilisateur          |  |
|--|--|
| Organisations                              | 10 niveaux, 999 organisations au total                   |
| Rôle (Autorisation Utilisateur)            | 500  |
| Utilisateurs                               | 200 utilisateurs en ligne et 2 500 utilisateurs au total |
| Rôles par Utilisateur                      | 32   |
| Utilisateurs pour l'application Mobile VDP | 500 utilisateurs en ligne et 5 000 utilisateurs au total |

| Plan d'Enregistrement                            |       |
|--|-------|
| Plans d'Enregistrement Généraux                  | 3 000 |
| Plans d'Enregistrement de Détection de Mouvement | 3 000 |
| Plans de Récupération de Vidéos                  | 3 000 |
| Plan de Récupération de Fichiers                 | 3 000 |

| Événement                   |       |
|-----------------------------|-------|
| Règles d'Événement          | 3 000 |
| Règles d'Événement Combinés | 100   |
| Événements Combinés         | 1 000 |

### Carte

|   |               |
|---|---------------|
| Hiérarchies                               | 8             |
| Taille du Package de Carte GIS Hors ligne | 500 Mo        |
| Nombre de Cartes Tramées                  | 256           |
| Nombre de Sous-cartes par Carte           | 32            |
| Taille Maximale de Carte Tramée           | 15 Mo         |
| Résolution de Carte Tramée                | 8 100 × 8 100 |
| Nombre de Ressources sur Carte GIS        | 300           |
| Nombre de Ressources sur une Carte Tramée | 300           |

### Gestion de Personnes et de Véhicules

|  |         |
|--|---------|
| Groupes de Personnes et de Véhicules                     | 999     |
| Groupes Secondaires par Niveau (Groupe Principal Inclus) | 10      |
| Personnes  | 300 000 |
| Cartes   | 600 000 |
| Images Faciales  | 300 000 |
| Empreintes Digitales                                     | 600 000 |
| Véhicules  | 50 000  |

### Listes de Véhicules et de Visages à Surveiller<sup>①</sup>

|   |         |
|---|---------|
| Listes de Visages à Surveiller                          | 50      |
| Listes de Véhicules à Surveiller                        | 32      |
| Nombre Total d'Images Faciales                          | 300 000 |
| Nombre de Visages par Liste de Visages à Surveiller     | 50 000  |
| Nombre de Véhicules par Liste de Véhicules à Surveiller | 50 000  |

### Analyse Intelligente

|  |    |
|--|----|
| Groupes de Comptage de Personnes           | 30 |
| Règles de Comptage de Personnes par Groupe | 20 |

### Gestion de Parcs de Stationnement

|   |        |
|---|--------|
| Groupe de Véhicules                               | 32     |
| Nombre d'Entrées et de Sorties                    | 60     |
| Parcs de Stationnement                            | 16     |
| Points d'Entrée et de Sortie                      | 60     |
| Plaques par Place de Stationnement Réservee       | 10 000 |
| Places de Stationnement par Parc de Stationnement | 500    |

## Fiche Technique de DSS Professional

|  |               |
|--|---------------|
| Places de Stationnement par Parc de Stationnement            | 1 500         |
| Affichage de Places Disponibles par Parc de stationnement    | 30            |
| Taille d'Image par Couche                                    | 15 Mo         |
| Résolution par Couche  | 8 100 × 8 100 |
| Nombre Total de Couches                                      | 128           |
| Couches par Parc de Stationnement                            | 16            |
| Ressources par Couche (places de stationnement non incluses) | 600           |
| Places de Stationnement par Couche                           | 1 000         |
| Number of Vehicle Search Rules                               | 32            |

### Contrôle d'accès

|                                     |        |
|-------------------------------------|--------|
| Groupes d'Autorisation d'Accès      | 500    |
| Personnes par Groupe d'Autorisation | 30 000 |
| Groupe de Portes                    | 500    |
| Mots de Passe Publics               | 1 500  |

### Interphone Vidéo

|                              |       |
|------------------------------|-------|
| Pièces (unités d'habitation) | 5 000 |
| Personnes par Pièce          | 10    |
| Comptes VDP                  | 5     |

### Présence

|                       |     |
|-----------------------|-----|
| Terminaux de Présence | 64  |
| Périodes de Présence  | 64  |
| Quarts de Présence    | 100 |

### Synthèse

|                                    |     |
|------------------------------------|-----|
| Ponts                              | 5   |
| Événements Déclencheurs Entrants   | 100 |
| Sources de Déclenchement Entrantes | 500 |

### Conversation en Groupe

|                         |     |
|-------------------------|-----|
| Groupes                 | 30  |
| Utilisateurs par Groupe | 100 |

### Centre de Notification

|          |       |
|----------|-------|
| Messages | 1 000 |
|----------|-------|



| Stockage des Données   |            |
|--|------------|
| Enregistrements d'Événements   | 20 000 000 |
| Enregistrements de Reconnaissance faciale                                      | 20 000 000 |
| Enregistrements LAPI   | 5 000 000  |
| Enregistrements de Métadonnées   | 5 000 000  |
| Enregistrements de Contrôle d'accès  | 5 000 000  |
| Enregistrements d'Interphone vidéo   | 5 000 000  |
| Enregistrements de Visiteur  | 5 000 000  |
| Enregistrements d'Entrée   | 5 000 000  |
| Enregistrements de Sortie  | 5 000 000  |
| Enregistrements de Stationnement   | 5 000 000  |
| Enregistrements de Présence  | 5 000 000  |
| Enregistrements de Contrôle d'ascenseur  | 5 000 000  |
| Enregistrements de Comptage historique   | 5 000 000  |
| Enregistrements Statistiques dans la zone                                      | 5 000 000  |
| Enregistrements de Carte Thermique   | 5 000 000  |
| Enregistrements de MPT   | 5 000 000  |
| Journaux des Opérateurs  | 5 000 000  |
| Journaux de Service  | 5 000 000  |
| Déploiement Indépendant de Données – Enregistrements d'Événement               | 30 000 000 |
| Déploiement Indépendant de Données – Enregistrements de Reconnaissance Faciale | 30 000 000 |
| Déploiement Indépendant de Données – Enregistrements LAP                       | 30 000 000 |
| Déploiement Indépendant de Données – Enregistrements de Métadonnées            | 30 000 000 |

## ■ Spécifications de Serveur

Les spécifications suivantes sont obtenues dans les serveurs avec la configuration recommandée.

| Paramètres  |  | Serveur Unique                                | Plusieurs Serveurs                              |
|---|--|---|---|
| <b>Nombre de serveurs secondaires par système</b> | Serveurs secondaires                             | -   | 10 serveurs                                     |
| <b>Nombre Total d'appareils</b>                   | Appareils <sup>②</sup>                           | 2 000 appareils                               | 20 000 appareils                                |
|   | Appareils Auto-enregistrés                       | 1 000 appareils                               | 10 000 appareils                                |
| <b>Appareils et Canaux Vidéo</b>                  | Appareils et Canaux Vidéo <sup>③</sup>           | 1 000 appareils ; 2 000 canaux                | 10 000 appareils ; 20 000 canaux                |
|   | Appareils ajoutés par Protocole Hikvision        | 500 appareils ; 2 000 canaux                  | 5 000 appareils ; 20 000 canaux                 |
|   | Appareils P2P                                    | 32 appareils                                  |   |
|   | Appareils ajoutés par Protocole ONVIF            | 1 000 appareils ; 2 000 canaux                | 10 000 appareils ; 20 000 canaux                |
| <b>Appareils et Canaux Vidéo</b>                  | Canaux LAPI                                      | 500 canaux                                    | 5 000 canaux                                    |
|   | Appareils et Canaux de Reconnaissance Faciale    | 100 appareils ; 500 canaux                    | 1 000 appareils ; 5 000 canaux                  |
|   | Canaux de Métadonnées Vidéo                      | 500 canaux                                    | 5 000 canaux                                    |
|   | Appareils MPT                                    | 100 appareils                                 | 300 appareils                                   |
|   | Appareils EEC                                    | 64 appareils                                  |   |
|   | MDVR/MNVR  | 100 appareils ; 800 canaux                    | 1 000 appareils ; 8 000 canaux                  |
| <b>Appareils de Contrôle d'accès</b>              | Access Control Devices and Lift Control Devices  | 500 appareils ; 1 000 canaux                  | 1 500 appareils, 3 000 canaux                   |
|   | Appareils de Contrôle d'accès                    | 500 appareils ; 1 000 portes                  | 1 500 appareils, 3 000 portes                   |
|   | Appareils de Contrôle d'ascenseur                | 500 appareils ; 1 000 canaux                  | 1 500 appareils, 3 000 canaux                   |
|   | VDP  | 2 000 appareils                               |   |
| <b>Appareils d'Alarme</b>                         | Contrôleurs d'alarme                             | 100 appareils ; 1 000 zones                   | 500 appareils ; 5 000 zones                     |
|   | Pylônes téléphoniques d'Urgence                  | 1 000 appareils ; 2 000 canaux                | 10 000 appareils ; 20 000 canaux                |
|   | Canaux EAS d'alarme                              | 2 000 canaux                                  | 20 000 canaux                                   |
| <b>Appareils de Contrôle de Sécurité</b>          | Machines de Contrôle de Sécurité                 | 20 appareils                                  | 200 appareils                                   |
|   | Détecteurs de métaux de passage                  | 60 appareils                                  | 600 appareils                                   |
| <b>Radars</b>                                     | Radars   | 20 appareils                                  |   |
| <b>Appareils de Stationnement</b>                 | Détecteurs de Place de Stationnement             | 500 appareils ; 1 500 places de stationnement | 2 000 appareils ; 6 000 places de stationnement |
|   | Affichage de Places de Stationnement Disponibles | 150 affichages                                | 600 affichages                                  |
| <b>Analyse Intelligente</b>                       | Canaux de Comptage de Personnes                  | 100 canaux                                    | 300 canaux                                      |
|   | Canaux de Carte Thermique                        | 100 canaux                                    | 300 canaux                                      |
| <b>Multisite</b>                                  | Sites  | 100 sites                                     |   |
|   | Appareils par Site                               | 10 000 appareils ; 20 000 canaux              |   |
|   | Nombre Total d'appareils                         | 10 000 appareils ; 20 000 canaux              |   |
| <b>Autres</b>                                     | Canaux POS (Terminaux de Point de Vente)         | 100 canaux                                    | 300 canaux                                      |
| <b>Serveur de Transmission des Médias</b>         | Bande passante Totale Entrante                   | 600 Mbps                                      | 6 000 Mbps                                      |
|   | Bande Passante Entrante Vidéo                    | 600 Mbps                                      | 6 000 Mbps                                      |
|   | Bande Passante Entrante Image                    | 200 Mbps                                      | 2 000 Mbps                                      |

|  |   |                 |                 |
|--|---|-----------------|-----------------|
| <b>Serveur de Transmission des Médias</b>  | Bande Passante Totale Sortante                                    | 600 Mbps        | 6 000 Mbps      |
|  | Bande Passante Sortante Vidéo                                     | 600 Mbps        | 6 000 Mbps      |
|  | Bande Passante Sortante Image                                     | 200 Mbps        | 2 000 Mbps      |
|  | Bande Passante Totale de Stockage                                 | 600 Mbps        | 6 000 Mbps      |
|  | Bande Passante de Stockage Vidéo                                  | 600 Mbps        | 6 000 Mbps      |
|  | Bande Passante de Stockage Image                                  | 200 Mbps        | 2 000 Mbps      |
| <b>Lecture, Stockage et Téléchargement</b> | Bande Passante de Préenregistrement pour Enregistrements d'Alarme | 400 Mbps        | 4 000 Mbps      |
|  | Capacité Maximale de Stockage Centralisé (IPSAN)                  | 400 To          | 4 Po            |
| <b>Événement<sup>④</sup></b>               | Nombre Total d'Événements <sup>⑤</sup>                            | 300 par seconde | 600 par seconde |
|  | Stockage d'Événements ou d'Alarmes sans Image <sup>⑥</sup>        | 300 par seconde | 600 par seconde |
|  | Alarmes avec Instantanés (Stockés sur Appareils)                  | 300 par seconde | 600 par seconde |
|  | Événements de Contrôle d'accès                                    | 300 par seconde | 600 par seconde |
|  | Nombre d'Événements Combinés                                      | 100 par seconde |                 |

- ① L'ensemble des appareils ne peut contenir plus de 10 millions de visages lorsque le nombre de visages dans les listes de surveillance est multiplié par le nombre d'appareils. Par exemple, si une liste de surveillance de 200 000 visages est envoyée à 40 appareils, vous ne pouvez envoyer qu'une autre liste de surveillance de 100 000 visages à 20 appareils. Vous pouvez également envoyer une liste de 50 000 visages à 20 appareils et une autre liste de 100 000 visages à 10 appareils.
- ② Le nombre maximal d'appareils, y compris IPC, NVR et ITC, ne peut dépasser 2 000 pour un seul serveur, et 20 000 pour plusieurs serveurs.
- ③ Lors de l'ajout de canaux vidéo et d'appareils vidéo, tels que IPC, NVR et ITC, à la plateforme, vous ne pouvez pas ajouter plus de 1 000 appareils, 2 000 canaux pour un seul serveur, et 10 000 appareils, 20 000 canaux pour plusieurs serveurs.
- ④ Ces valeurs représentent le nombre maximum d'événements qui peuvent être déclenchés en même temps. Les chiffres sont mesurés sur la base des tests de concurrence maximale qui ont été effectués trois fois par jour. Chaque test a duré 20 minutes, et 30 % du pic de fréquentation a été appliqué à la journée restante.
- ⑤ Le nombre maximal d'événements pouvant être déclenchés simultanément dépend largement de la capacité d'écriture simultanée de la base de données.
- ⑥ Pour les événements avec instantanés, vous devez tenir compte de la capacité des disques et des serveurs à écrire simultanément des images. Pour les serveurs, cette capacité est de 200 Mbps.

## ■ Fonctions Principales de Client Mobile DSS

### DSS Agile 8

#### ◆ **Vue en Direct**

Même lorsque vous êtes loin de votre ordinateur, vous pouvez également assurer la sécurité de votre zone directement sur DSS Agile. Vous pouvez regarder à distance les vidéos en temps réel de 16 canaux maximum en même temps avec 3 types de flux que vous pouvez choisir en fonction de l'état de votre réseau mobile. La prise en charge du contrôle PTZ permet également de couvrir la majeure partie de la zone. En cas d'événement intéressant, vous pouvez prendre des photos ou des enregistrements qui seront stockés comme preuve sur votre téléphone, ou diffusez un message vocal pour dissuader les intrus.

#### ◆ **Lecture**

Les vidéos stockées sur les appareils ou sur le serveur peuvent être lues jusqu'à 8 fois plus vite ou 1/8 fois plus lentement sur DSS Agile. Vous pouvez également utiliser la fonction d'enregistrement manuel pour enregistrer des contenus importants et les sauvegarder sur votre téléphone.

#### ◆ **Contrôle d'Accès**

Grâce à DSS Agile, vous pouvez surveiller et commander à distance tous les appareils de contrôle d'accès. Par exemple, vous pouvez ouvrir une porte à une personne dont l'identité est prouvée, ou régler une porte pour qu'elle soit toujours fermée afin que personne ne puisse y accéder.

### ◆ **Suivi de Cible**

Pour les activités suspectes, vous pouvez localiser les cibles directement dans DSS Agile en recherchant les enregistrements de reconnaissance faciale d'une période, en téléchargeant une image du visage d'une cible spécifique ou en recherchant les enregistrements de capture de personnes, de véhicules non motorisés et de véhicules motorisés par caractéristiques.

### ◆ **Événement**

Vous pouvez recevoir et traiter différents types d'alarmes. Vous pouvez également recevoir des alarmes lorsque DSS Agile n'est pas en cours d'exécution grâce à un bouton d'abonnement.

### ◆ **Interphone Vidéo**

Vous pouvez appeler et recevoir des appels des stations principales, des écrans intérieurs et des portiers. Après avoir souscrit aux appels hors ligne, vous continuerez à recevoir des appels même lorsque l'application n'est pas en cours d'exécution. Par ailleurs, un enregistrement complet des appels entrants et sortants vous permet de ne manquer aucun message important.

### ◆ **Panneau de Contrôle d'Alarme**

Les contrôleurs d'alarme peuvent être gérés à distance par DSS Agile pour protéger les zones. Vous pouvez armer et désarmer des zones, contourner et isoler des zones, afficher l'état des zones et des zones en temps réel, et filtrer l'état des zones et des zones pour afficher les informations qui vous intéressent plus spécifiquement.

### ◆ **Gestion des Fichiers**

Les instantanés et les vidéos stockés sur les appareils ou le serveur peuvent être gérés en les supprimant, en les exportant vers des albums, etc. Les téléchargements de vidéos peuvent être mis en pause automatiquement ou manuellement, ce qui vous évite de les retélécharger en cas de problèmes de connexion.

## **DSS Agile VDP**

---

### ◆ **Gestion des Visiteurs**

Vous pouvez facilement gérer les visiteurs en enregistrant leurs informations et en générant des laissez-passer avec les autorisations d'accès nécessaires. Lorsqu'ils arrivent, ils peuvent utiliser les laissez-passer pour accéder à l'endroit où vous vous trouvez. DSS Agile VDP enregistre le début et la fin de la visite des visiteurs.

### ◆ **Surveillance de l'Interphone**

À leur arrivée, les invités vous appellent sur la station de porte ou vous pouvez vérifier leur identité à l'aide de la vidéo en direct. Après avoir confirmé qu'ils sont bien ceux que vous attendez, vous pouvez leur ouvrir la porte à distance directement sur DSS Agile VDP. Si vous constatez des activités indésirables, appuyez sur le bouton et appelez le centre de gestion pour signaler une urgence.

### ◆ **Centre de Messagerie**

Les enregistrements de déverrouillage et les messages d'alarme sur l'écran intérieur sont entièrement accessibles sur DSS Agile VDP, ce qui vous permet d'identifier les menaces potentielles et d'assurer la sécurité de votre résidence.

## ■ Exigences pour le client mobile DSS

|                               | iOS   | Android                           |
|-------------------------------|---|-----------------------------------|
| <b>Modèle</b>                 | iPhone 5S ou version ultérieure                                 | -                                 |
| <b>RAM</b>                    | -   | 2 Go et plus                      |
| <b>Résolution</b>             | -   | 1 280 × 720 ou supérieur          |
| <b>Système d'Exploitation</b> | iOS 10.0 ou version ultérieure                                  | Android 5.0 ou version ultérieure |
| <b>Langue</b>                 | Arabe, Anglais (États-Unis), Français, Russe, Chinois simplifié |                                   |